



SVENSKT NÄRINGSLIV

Det lokala företags- klimatet och företagens tillväxt

Anställer företagen fler
när kommunen förbättrar
sitt företagsklimat?

MAJ 2024



Författare: Nikolay Angelov, Sven-Olov Daunfeldt och Johan Karlsson

Innehåll

1. Bakgrund	2
2. Vad är lokalt företagsklimat?	4
3. Data och metod	8
4. Resultat	10
5. Slutsatser	14
Referenser	15

1. Bakgrund

Ekonomisk tillväxt är till stor del beroende av ett lands förmåga för värdeskapande genom utveckling och tillämpningar av nya idéer. Entreprenören spelar en avgörande roll i denna process genom att vara den aktör som ytterst bär de risker – och eventuella vinster – förknippade med att introducera nya koncept och idéer på marknaden. Genom konkurrens om marknadsandelar säkerställs en ständig utveckling av ekonomin där existerande strukturer utmanas och omformas utifrån rådande efterfrågan. I detta sammanhang är det framför allt de tillväxtorienterade företagen som bidrar till ett dynamiskt näringsliv. Unga växande företag har visat sig vara av särskild betydelse eftersom de skapar innovationer och utmanar de äldre etablerade företagen, vilket i sin tur skapar ekonomisk tillväxt (se till exempel Henrekson och Johansson 2010).

Inom ett land kan det finnas stora regionala skillnader i företagstillväxt. Ofta kan vi observera att vissa regioner, som till exempel Gnosjö eller Kista, bildar kluster där entreprenörer samlas och tillväxt skapas, medan andra regioner kännetecknas av stagnation och lågt innovationstryck. Det kan finnas flera förklaringar till detta. Till exempel kan den geografiska närheten till kompetens, finansärer och infrastruktur vara avgörande för var dessa kluster uppstår. I vissa regioner saknar företagarna tillväxtambitioner, vilket bland annat kan bero på att de har andra mål för sin verksamhet, till exempel att erbjuda en specifik tjänst till sitt närområde eller att kunna arbeta med familjemedlemmar. Det kan också vara så att företagarna inom regionen vill växa, men inte har de interna resurser som krävs för detta.

Det finns också företagare som har tillväxtambitioner, men som inte upplever att de kan expandera verksamheten på grund av att de möter olika typer av tillväxtbarriärer. De potentiella fördelarna av att anställa understiger i detta fall de upplevda kostnaderna och riskerna som är förknippade med att växa (Coad m.fl., 2017). En möjlig sådan tillväxtbarriär är det lokala företagsklimatet. På lokala marknader där företagarna upplever att det är krångligt att starta och driva företag minskar incitamenten för nya företag att etablera sig. Samtidigt kan existerande företag bli mindre benägna att expandera sin verksamhet när det lokala företagsklimatet försämras.

En förutsättning för en välmående och effektiv lokal marknad är förmågan att upprätta ändamålsenliga regelverk. Ansvar för att upprätthålla och tillämpa svenska regelverk faller i sin tur ofta på lokala beslutsfattare, såsom regioner, länsstyrelser och kommuner. Detta följer av deras geografiska närhet till de företag som omfattas av reglerna eftersom lokal kunskap kan bidra till ett mer effektivt regelutövande. Tolkningen och tillämpningen av regler kan dock skilja sig åt kraftigt mellan olika kommuner, vilket riskerar att skapa ojämlika institutionella hinder som snedvrider konkurrensen mellan företag som verkar i olika delar av landet.

I syfte att belysa skillnaden i de kommunala förutsättningarna för företagande i Sverige lanserade Svenskt Näringsliv år 2002 undersökningen ”Lokalt företagsklimat” (LFK). Undersökningen riktar sig till företagare runt om i Sverige och fokuserar på deras upplevelser av samspelet mellan lokala beslutsfattare och näringslivet. Genom att belysa förhållandet mellan företag och lokala politiker kan undersökningen i sin tur identifiera konkreta förbättringsområden.

En fråga som hittills har varit obesvarad är om det finns en koppling mellan företagarnas upplevelse av det lokala företagsklimatet och deras sysselsättningstillväxt. Syftet med denna rapport är att besvara denna fråga genom att mäta samvariationen mellan den upplevda förändringen av det lokala företagsklimatet och den efterföljande företags-tillväxten i Sveriges 290 kommuner från 2002 till 2021.¹

Resultaten som presenteras i denna rapport visar att en enprocentig ökning av det sammanfattande omdömet av en kommuns lokala företagsklimat är förknippad med cirka 0,08 procent ökning av jobbtillväxten i näringslivet under nästkommande år. Kompletterande analyser visar att detta samband i hög utsträckning kan hänföras till kommuner som haft en relativt god utveckling av det lokala företagsklimatet under föregående år. Den observerade förändringen av antalet anställda i företagen efter en given förbättring i det lokala företagsklimatet är med andra ord störst i de kommuner som förbättrat det lokala företagsklimatet som mest under föregående år.

Resten av rapporten är strukturerad på följande sätt: I nästa avsnitt redogör vi närmare för vad det lokala företagsklimatet är och hur kommunernas betyg i undersökningen har utvecklats över tid. I avsnitt 3 presenterar vi den data och metod som använts för att skatta sambandet mellan förändringar av det lokala företagsklimatet och företagets efterföljande jobbtillväxt. Resultaten presenteras sedan i avsnitt 4. Avslutningsvis sammanfattar och diskuterar vi våra slutsatser i avsnitt 5.

¹ I forskningslitteraturen mäts företagstillväxt oftast som förändringen av omsättningen eller antalet anställda i företaget. Vi väljer i detta fall att studera jobbtillväxt eftersom rekryteringar och separationer av arbetskraft i regel beslutas inom det enskilda företaget, medan omsättningsförändringar i högre utsträckning påverkas av externa faktorer som är utom kontroll för det enskilda företaget.

2. Vad är lokalt företagsklimat?

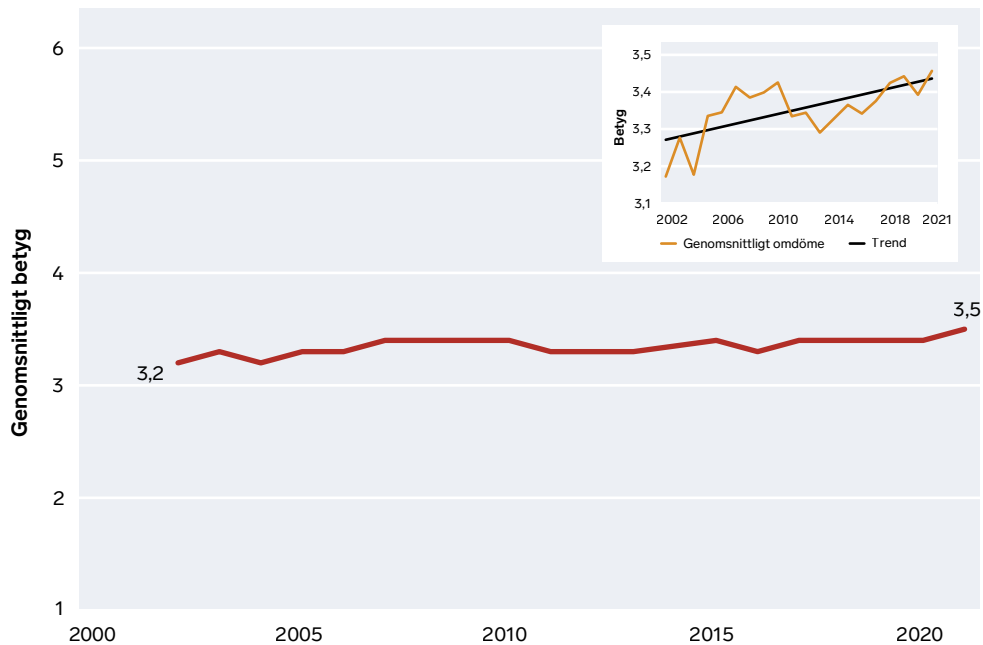
Vad innebär det att en kommun har ett bra lokalt företagsklimat? Bakom begreppet döljer sig ett flertal faktorer som fångar hur lätt det är att starta och driva ett företag i kommunen.

Svenskt Näringsliv har undersökt det lokala företagsklimatet i Sveriges kommuner sedan 2002. De frågor som ställs i undersökningen har varierat över åren, men övergripande så mäter de:

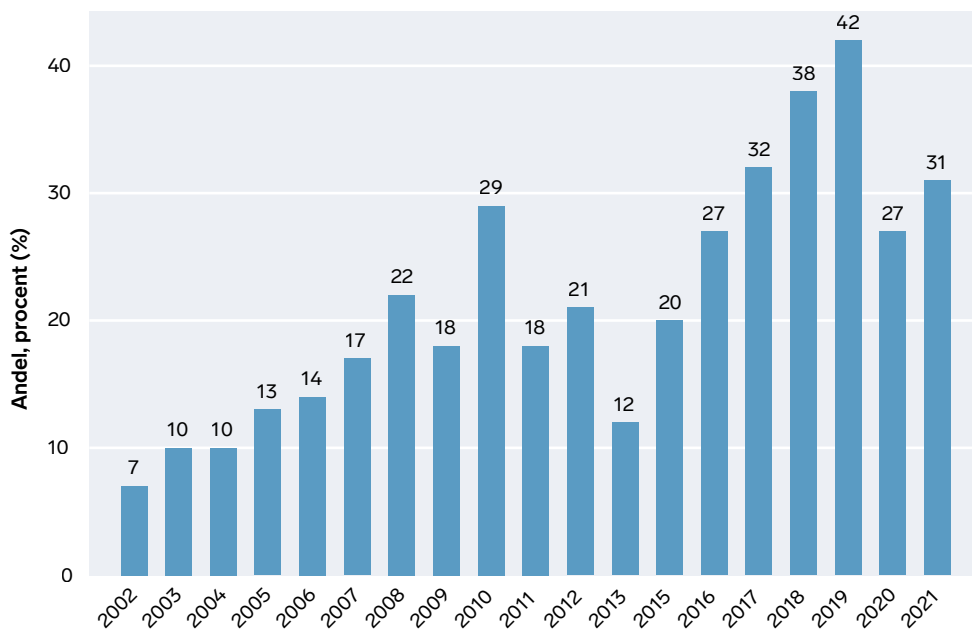
- 1) kvalitet på infrastruktur (transportnät, samt telefon- och internetförbindelser),
- 2) kompetensförsörjning och det lokala utbildningsväsendet,
- 3) kvaliteten på kontakten med lokala beslutsorgan och på deras service, samt
- 4) upplevelsen av dialoger med lokala politiker och deras attityder till företagande.

Undersökningen omfattar ett tjugotal frågor där företagare får ange sina upplevelser av det lokala klimatet på en sex-gradig skala. För varje kommun ger företagarna också ett sammanfattande omdöme om kommunens lokala företagsklimat.

Det genomsnittliga sammanfattande omdömet av det lokala företagsklimatet i Sveriges kommuner över perioden 2002–2021 presenteras i figur 1. Resultatet visar att det samlade omdömet har ökat från 3,2 och till 3,5 under denna period. Företagarnas omdöme om det lokala företagsklimatet har därmed förbättrats något över tid, men att det inte rör sig om någon dramatisk förbättring. Om vi zoomar in utvecklingen kan vi observera en positiv trendlinje som visar att företagarnas upplevelse av det lokala företagsklimatet i kommunen har ökat med cirka 9 procent över perioden 2002–2021.

Figur 1. Genomsnittligt, sammanfattande omdöme av lokalt företagsklimat över tid. 2000–2021.

Antalet kommuner som fått ett relativt gott omdöme – ett betyg på fyra eller högre – presenteras i figur 2 nedan. Vi ser en positiv utveckling även i detta avseende, även om trenden bröts något under 2011–2015. 2021 var det 31 kommuner som fick ett genomsnittsbetyg som var 4 eller högre, vilket är det tredje högsta antalet någonsin sedan undersökningen startade.

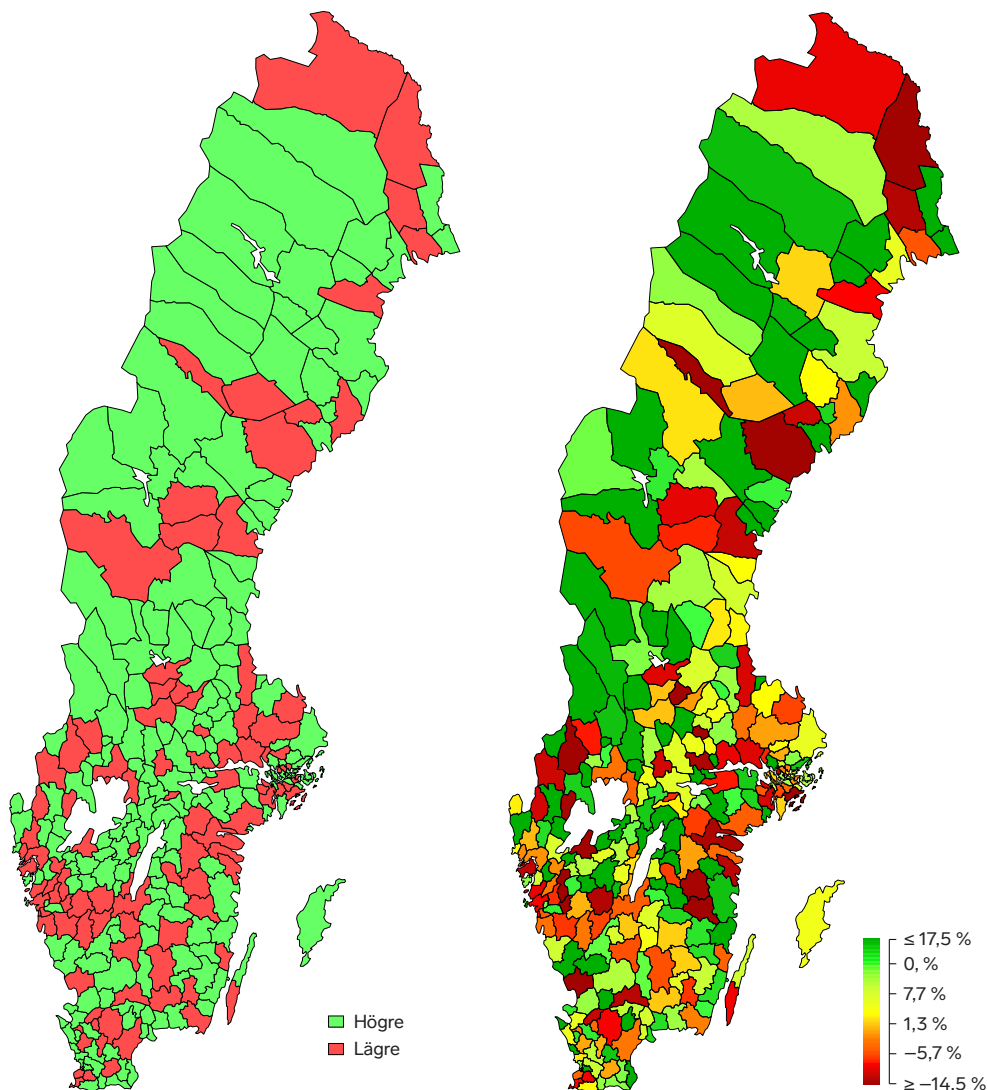
Figur 2. Antalet kommuner med ett sammanfattande omdöme av lokalt företagsklimat motsvarande 4–6. 2002–2021.

Not: Det sammanfattande omdömet per kommun är avrundat till närmaste tiondel. Under 2014 genomfördes ingen undersökning av det lokala företagsklimatet. Det sammanfattande omdömet av det lokala företagsklimatet mäts på skalan 1–6.

Hur det sammanfattande omdömet av det lokala företagsklimatet har förändrats i de olika kommunerna presenteras i figur 3a och 3b nedan. Av figur 3a framgår det att företagarnas sammanfattande omdöme av det lokala företagsklimatet har förbättrats i cirka två tredjedelar av kommunerna, medan det lokala företagsklimatet upplevs ha försämrats i cirka en tredjedel av kommunerna.

I figur 3b kan vi observera hur *mycket* företagarnas upplevelse av det lokala företagsklimatet har förändrats. Vi kan här observera relativt stora regionala variationer – från –20,9 procent till 61,1 procent jämfört med 2003.² De fem kommuner som förbättrat det lokala företagsklimatet mest är Sollefteå, Trosa, Östra Göinge, Grästorp och Munkfors – 44,5, 46,7, 47,8, 55,8, respektive 61,1 procent. De som haft den mest negativa utvecklingen av det lokala företagsklimatet är Dorotea (–20,9 %), Örnsköldsvik (–20,2 %), Lidköping (–19,7 %), Fagersta (–19,1 %) och Alingsås (–17,9 %).

Figur 3. Förändring av lokalt företagsklimat per kommun, 2003–2021.

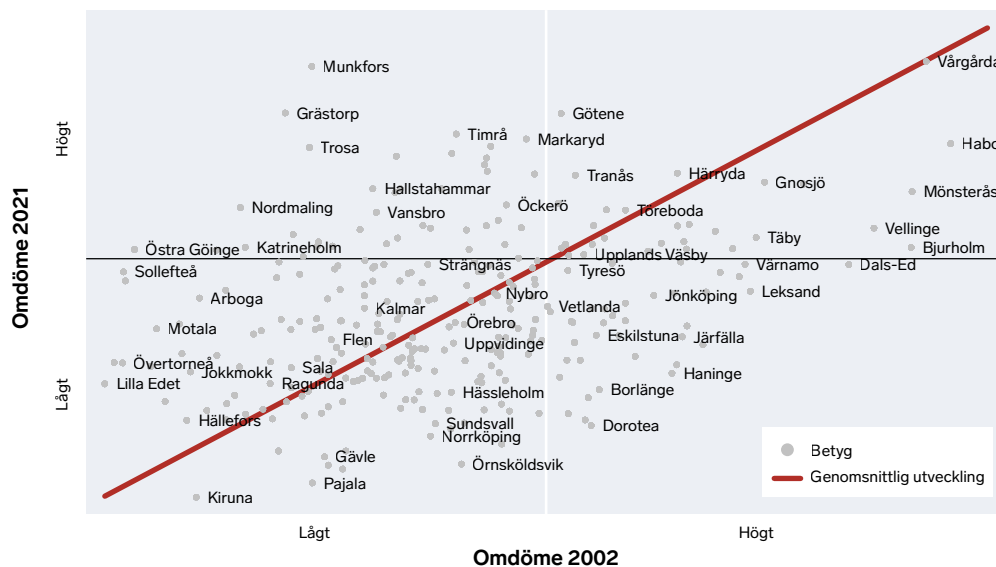


² För ett fåtal kommuner uppgick det sammanfattande omdömet för 2002 till noll, varpå en förändring inte går att beräkna. Därför använder vi 2003 som basår i detta fall.

Ett ytterligare sätt att illustrera företagsklimatets långsiktiga utveckling är att jämföra kommunernas sammanfattande omdöme under 2002 med omdömet under 2021. Detta presenteras i figur 4. Den röda linjen visar det förväntade betyget för 2021, givet betyget för 2002. En kommun vars omdöme ökat i likhet med genomsnittet kommer alltså att ligga på den röda linjen. För illustrativa syften har grafen delats in i kvadranter som motsvarar låga, respektive höga betyg för 2002 och 2021. För överskådliggighets skull har vi valt att inte skriva ut samtliga kommuners namn i figuren.

Av figur 4 framgår att ett antal kommuner har förbättrat det lokala företagsklimatet mycket och därigenom höjt sig mer än den genomsnittliga kommunen, till exempel Munkfors, Grästorp, Trosa och Timrå. En grupp kommuner har också haft genomgående goda omdömen av det lokala företagsklimatet, såsom Vårgårda, Habo, Mönsterås och Bjurholm. På den nedre änden av skalan finns de kommuner som genomgående har haft låga omdömen och där det lokala företagsklimatet dessutom försämrats, där ingår kommuner som Kiruna, Pajala och Gävle. Slutligen hade ett antal kommuner relativt goda omdömen 2002, efterföljt av en kraftig försämring i det upplevda lokala företagsklimatet. I denna kategori ingår kommuner som Haninge, Borlänge, Dorotea och Eskilstuna.

Figur 4. Sammanfattande omdöme av kommunens lokala företagsklimat, 2002 och 2021.



Not: Det förväntade värdet uppskattas med linjär regression.

Sammantaget kan vi se att företagarnas upplevelse av det lokala företagsklimatet har förbättrats sedan undersökningen infördes. Samtidigt finns det en omfattande variation mellan landets kommuner avseende hur det lokala företagsklimatet förändrats. Detta väcker frågan om förändringar i det lokala företagsklimatet är relaterade till företagens tillväxt av antalet anställda, det vill säga väljer företag att anställa fler om det lokala företagsklimatet upplevs som bättre?

3. Data och metod

I syfte att studera sambandet mellan förändringar av företagsklimatet och hur mycket företagen växer i termer av antalet anställda använder vi en kombination av aggregerade data över företagens samlade omdöme om det lokala företagsklimatet i Sveriges kommuner under perioden 2002–2021³ och data över samtliga privata svenska aktiebolag under samma period. Data för de svenska aktiebolagen inhämtas från databasen Serrano som bygger på uppgifter från bolagens årsredovisningar som de är skyldiga att lämna in till Bolagsverket.

Med hjälp av dessa data beräknar vi först det totala antalet anställda i privata aktiebolag per kommun och år som:

$$Y_{kt} = \sum_{i=1}^{N_k} Y_{ikt},$$

där Y_{ikt} betecknar antalet anställda i företag i under år t i kommun k och N_k är antalet företag i kommun k . På motsvarande sätt betecknas det sammanfattande omdömet om det lokala företagsklimatet inom kommun k under år t som LFK_{kt} . Utifrån denna information beräknar vi därefter förändringen i antalet jobb per kommun och förändringen av företagens uppfattningar av det lokala företagsklimatet som⁴:

$$\Delta \ln Y_{kt} = \ln Y_{kt} - \ln Y_{kt-1}$$

$$\Delta \ln LFK_{kt} = \ln LFK_{kt} - \ln LFK_{kt-1}$$

Sambandet mellan jobbtillväxt och föregående års utveckling av det upplevda företagsklimatet i kommunen skattas därefter med följande linjära regression:

$$\Delta \ln Y_{kt} = \alpha + \beta \Delta \ln LFK_{kt-1} + \theta_k + u_{kt}, \quad (1)$$

där θ_k är kommunspecifika fixa effekter, vilka fångar faktorer som är specifika för varje kommun och som inte varierar mellan år, och u_{kt} är en felterm. Parametern som är av intresse för oss är β , vilken tolkas som en elasticitet, det vill säga att ”en procent högre omdöme av det lokala företagsklimatet under ett givet år hänger samman med β procent högre jobbtillväxt under nästkommande år”.

³ Denna fråga är den som har varit oförändrad över längst tidsperiod.

⁴ Notera att dessa mått approximativt kan tolkas som procentuella förändringar.

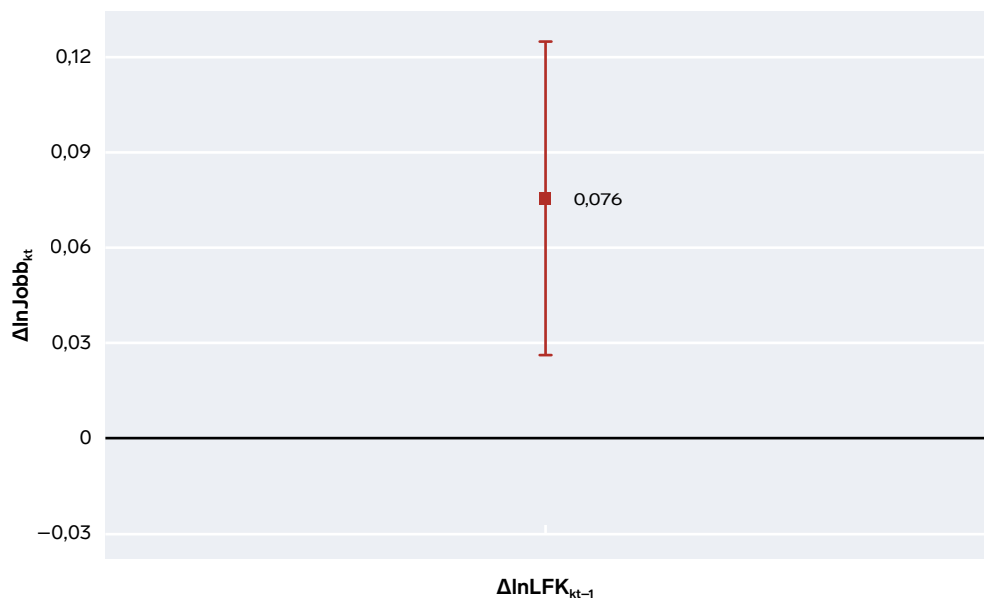
Här bör det noteras att vi saknar möjlighet att uttala oss om *orsakssambandet* mellan förändringar i företagarnas omdöme om det lokala företagsklimatet och företagens jobbtillväxt, utan vi kan endast fånga en *samvariation*. Den huvudsakliga orsaken är att vi kan förvänta oss att företagens omvärldsbedömning i viss utsträckning också påverkas av deras nuvarande finansiella ställning. Detta påverkar i förlängningen företagens framtida möjligheter för tillväxt. Att föregående års förändring i LFK används i högerledet i ekvation (1) gör att en del av denna problematik undviks, men säkerställer inte kausal tolkning av resultaten. Optimalt skulle vi ha behövt en extern händelse, exempelvis en reform, som ökar det upplevda lokala företagsklimatet utan att ha en direkt effekt på företagens finansiella ställning. Även om en sådan händelse saknas menar vi att en statistiskt säkerställd skattning av sambandet mellan LFK och företagens tillväxt innehåller viktig information. Sambandet kan nämligen informera oss om huruvida det sammanfattande omdömet av en kommuns lokala företagsklimat kan betraktas som en tillförlitlig *indikator* för näringslivets jobbtillväxt under nästkommande år.

4. Resultat

Sambandet mellan utvecklingen av det lokala företagsklimatet och företagens efterföljande jobbtillväxt, det vill säga skattningen av ekvation (1), presenteras i figur 5. I denna figur presenterar vi både punktskattningen och det 90-procentiga konfidensintervallet. Om konfidensintervallet överlappar nollan kan vi inte förkasta nollhypotesen att det inte finns något samband mellan det lokala företagsklimatet och företagens tillväxt av antalet anställda under kommande år.

Resultaten i figur 5 visar att en enprocentig ökning av det sammanfattande omdömet av det lokala företagsklimatet är förknippat med cirka 0,08 procent högre jobbtillväxt under kommande år. I den genomsnittliga svenska kommunen har det samlade omdömet avseende det lokala företagsklimatet ökat med 0,34 procent per år under perioden 2002–2021. En sådan förbättring av det företagsklimatet i en kommun med 40 000 jobb skulle därmed vara förknippad med cirka 146 nya jobb under nästkommande år. En viktig implikation är att resultatet på motsvarande sätt går att applicera på *nedgångar*, det vill säga att försämringar av det lokala företagsklimatet hänger samman med lägre företagstillväxt under kommande år.

Figur 5. Samvariationen mellan förändring i det lokala företagsklimatet föregående år och årets jobbtillväxt i näringslivet, per kommun. Privata aktiebolag, 2002–2021.



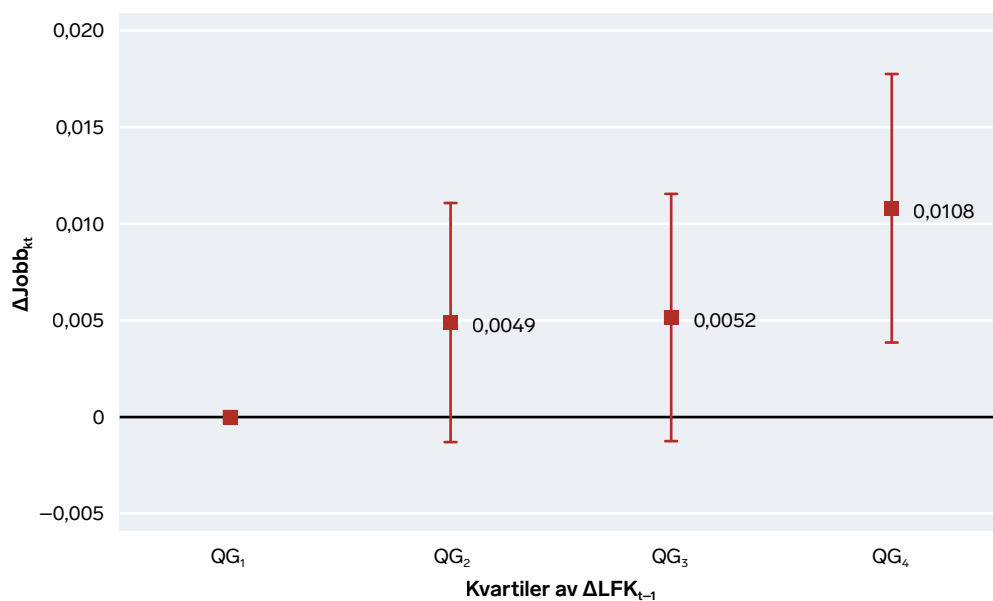
Korrelation mellan jobbtillväxt i kommun k under år t ($\Delta \ln \text{LFK}_{kt}$) och förändring i LFK under föregående år ($\Delta \ln \text{LFK}_{kt-1}$).
90 procents konfidensintervall.

Not: Resultat av OLS-regressioner med kommunspecifika fixa effekter.

Inom ramen för resultatet i figur 5 finns troligtvis en viss heterogenitet beroende på de enskilda kommunernas sammansättning och faktiska utveckling. Resterande analyser avser att närmare studera denna heterogenitet. Först analyserar vi hur sambandet mellan det lokala företagsklimatet och företagens kommande jobbtillväxt varierar beroende på *hur stora* förändringar som skett av det lokala företagsklimatet. Därefter utför vi en liknande analys med avseende på nivån av jobbtillväxt. Slutligen studeras sambandet mellan det lokala företagsklimatet och företagens jobbtillväxt för olika kommuntyper.

I figur 6 presenterar vi sambandet mellan förändringen i det lokala företagsklimatet och den efterföljande förändringen i företagens jobbtillväxt för olika grupper av kommuner. Kommunerna har delats in i fyra lika stora delar avseende förändringen av det lokala företagsklimatet, så kallade kvartilgrupper. Gruppen QG_1 består av företag vars jobbtillväxt ligger under den 25:e percentilen (P25) avseende LFK-förändring, i QG_2 finns företagen med LFK-förändring mellan P25 och P50, och så vidare. Referenspunkten för skattningarna är QG_1 . Resultaten som presenteras i figur 6 visar att sambandet mellan förändringar i LFK och företagens tillväxt under det efterföljande året är starkast bland kommuner med starkast LFK-ökning (det vill säga kommuner i QG_4). Sambandet ligger 0,01 procentenheter högre för denna grupp av kommuner jämfört med sambandet i referensgruppen QG_1 . Övriga skillnader är också positiva, men inte statistiskt säkerställda på 10-procentsnivån. Detta innebär att det positiva sambandet mellan förändringen av det lokala företagsklimatet och företagens kommande förändring av antalet anställda drivs av de kommuner som haft de största positiva förändringarna av det lokala företagsklimatet.

Figur 6. Samvariationen mellan förändring i lokalt företagsklimat föregående år och årets jobbtillväxt i näringslivet, per kommun. Separata skattningar för kvartilgrupper med avseende på förändring av lokalt företagsklimat. Privata aktiebolag, 2002–2021.



Gruppskillnader i korrelation mellan jobbtillväxt i kommun k under år t ($\Delta \ln LFK_{kt}$) och förändring i LFK under föregående år ($\Delta \ln LFK_{kt-1}$). 90 procents konfidensintervall.

Referensgrupp: Nedre 25 procent av kommuner med avseende på förändring i LFK (Q_1)

Medelförändring QG_1 : -7 procent

Medelförändring QG_2 : -1 procent

Medelförändring QG_3 : +2 procent

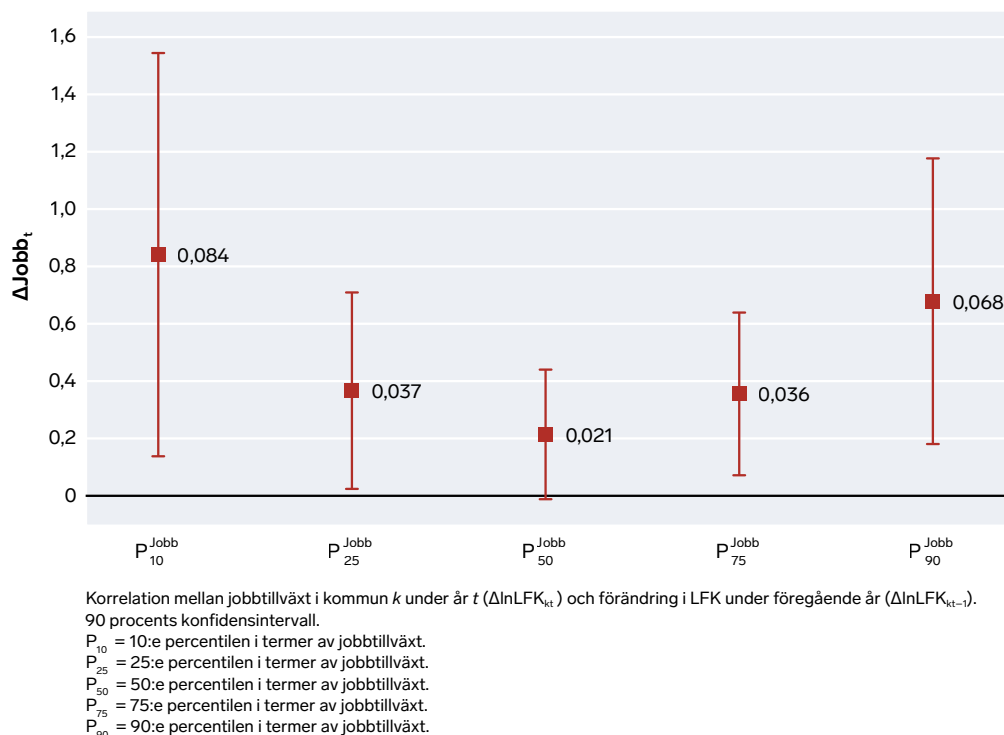
Medelförändring QG_4 : +8 procent

Not: Resultat av OLS-regressioner med kommunspecifika fixa effekter.

Härnäst redovisar vi i stället skattningar av sambandet mellan LFK-förändring och företagstillväxt för kommuner med varierande företagstillväxt. Tanken här är att LFK-förändringen kan tänkas spela olika stor roll i olika delar av företagstillväxtfördelningen. Skattningen som visades i figur 5 är en genomsnittsskattning, det vill säga den mäter sambandet mellan LFK-tillväxt och företagens tillväxt för en genomsnittlig kommun. För att se om sambandet kan se olika ut beroende på företagstillväxt använder vi kvantilregressioner. Enkelt uttryckt är kvantilregression ett sätt att studera om det finns skillnader i samband mellan kommuner som har haft låg respektive hög jobbtillväxt. Analysen görs vid den 10:e, 25:e, 50:e 75:e och 90:e percentilen av fördelningen. Varje koefficient är skattad vid respektive punkt av fördelningen och ska tolkas som en skattning av sambandet i just den punkten.

Som framgår av resultaten i figur 7 tycks det finnas ett U-format samband mellan nivån av jobbtillväxt och dess förhållande till förändringen av det lokala företagsklimatet. Det starkaste sambandet finns i kommuner med låg respektive hög jobbtillväxt. Vid den 10:e percentilen av jobbtillväxt motsvaras en enprocentig ökning av det lokala företagsklimatet cirka 0,08 procent högre jobbtillväxt under nästkommande år. Inom kommuner som tillhör den 25:e percentilen av jobbtillväxt är en enprocentig ökning av det lokala företagsklimatet i genomsnitt förknippad med 0,04 procent högre jobbtillväxt under nästkommande år, vilket ligger nära sambandet vid 75:e percentilen. Slutligen följs en enprocentig ökning av det lokala företagsklimatet vid den 90:e percentilen i genomsnitt av cirka 0,07 procent högre jobbtillväxt i näringslivet.

Figur 7. Resultat av kvantilregressioner vid 10:e, 25:e, 50:e, 75:e och 90:e percentilen av jobbtillväxt bland kommunerna. Privata aktiebolag. 2002–2021.

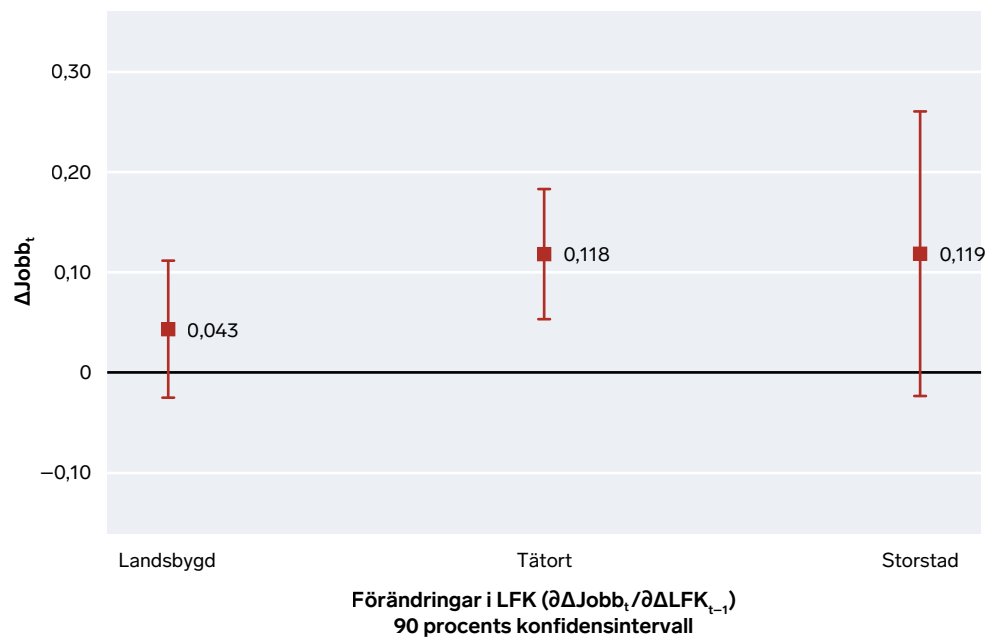


Not: Resultat av kvantilregressioner med kommunspecifika fixa effekter.

Figur 8 presenterar slutligen skattade samband mellan förändringar av det lokala företagsklimatet och företagens efterföljande jobbtillväxt bland kommuner i kommuntyperna landsbygd, tätort och storstad. Indelningen utgår från Jordbruksverkets definition av ortstyper. I denna indelning utgörs storstäder av Stockholm, Malmö och Göteborg med kranskommuner, medan tätorter utgörs av urbana centrum utanför storstäder. Landsbygd definieras som alla kommuner som inte är storstäder eller tätorter.

Figur 8 visar att sambandet mellan en förändring av det lokala företagsklimatet och jobbtillväxt är tydligast inom tätorter. En enprocentig ökning av det lokala företagsklimatet är i genomsnitt förknippad med en cirka 0,12 procents ökning av jobbtillväxten under nästkommande år. För övriga kommuntyper är de skattade sambanden också positiva men inte statistiskt säkerställda på 10-procentsnivån.

Figur 8. Samvariationen mellan förändring i lokalt företagsklimat föregående år och årets jobbtillväxt i näringslivet, per kommun. Landsbygd, tätort och storstad. Privata aktiebolag, 2002–2021.



Not: Resultat av OLS-regressioner med kommunspezifika effekter. Storstäder utgörs av Stockholm, Malmö och Göteborg med kranskommuner. Tätorter utgörs av urbana centrum utanför storstäder. Glesbygd utgörs av kommuner som inte ingår under storstäder eller tätorter. Figuren visar punktskattningar och 90-procentiga konfidensintervall.

5. Slutsatser

I denna rapport har vi funnit ett positivt samband mellan förbättringar i företagens upplevda lokala företagsklimat och den efterföljande tillväxten i antalet anställda i näringslivet. Med andra ord ser vi i data att företagarna tenderar att anställa fler i de kommuner där det lokala företagsklimatet förbättrades året innan. Mer specifikt finner vi att en enprocentig ökning av det sammanfattande omdömet av en given kommuns lokala företagsklimat är förknippad med cirka 0,08 procents ökning av jobbtillväxten i näringslivet under nästkommande år. Kompletterande analyser visar att detta samband i hög utsträckning kan hänföras till de kommuner som haft en relativt god utveckling av det lokala företagsklimatet under föregående år.

Baserat på vår analys drar vi slutsatsen att det lokala företagsklimatet förefaller vara ett informativt mått för den framtida jobbtillväxten bland företagare i Sveriges kommuner. Det finns därmed ett värde för beslutsfattare på kommunal nivå att följa företagens omdömen om det lokala företagsklimatet i sina respektive kommuner. Låga värden kan tyda på att det finns risk för sämre tillväxt i antalet anställda framöver i näringslivet och kommuner där så är fallet bör skapa bättre förutsättningar för jobbtillväxt genom att aktivt försöka förbättra företagsklimatet.

Sedan tjugo år arbetar Svenskt Näringsliv aktivt med kommuner för att stärka det lokala företagsklimatet. Det har handlat om att stödja kommunpolitiker att tolka resultaten av LFK-undersökningen. Därtill tillhandahåller Svenskt Näringsliv studiematerial och arrangerar seminarier, workshops och inspirationsdagar som syftar till att stärka det lokala företagsklimatet och – genom detta – verka för en växande och livskraftig lokal ekonomi. Under senare år har detta arbete intensifierats. Ett intressant ämne för framtida studier är att närmare studera om kommuner som aktivt deltar i ett program för att förbättra det lokala företagsklimatet också är mer sannolika att få en högre företagstillväxt i kommande perioder.

Referenser

Coad, A., Nielsen, K., & Timmermans, B. (2017). My first employee: An empirical investigation. *Small Business Economics*, 48(1), 25–45. <https://doi.org/10.1007/s11187-016-9748-3>

Henrekson, M., & Johansson, D. (2010). Gazelles as job creators: A survey and interpretation of the evidence. *Small Business Economics*, 35(2), 227–244. <https://doi.org/10.1007/s11187-009-9172-z>

www.svensktnaringsliv.se

Storgatan 19, 114 82 Stockholm
Telefon 08-553 430 00

Tryck: Arkitektkopia AB, Bromma, 2024